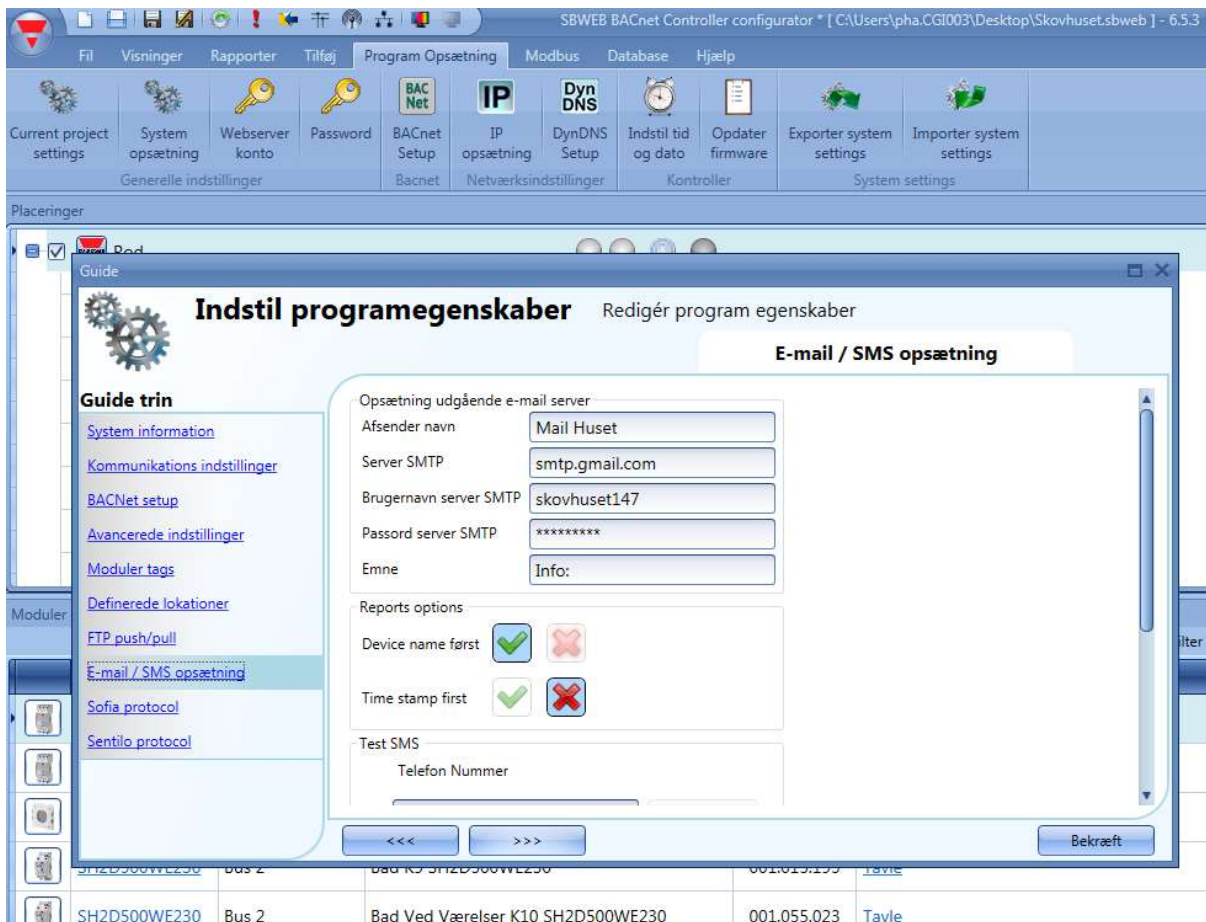


Få Kontrolleren til at sende E-mail via Gmail:

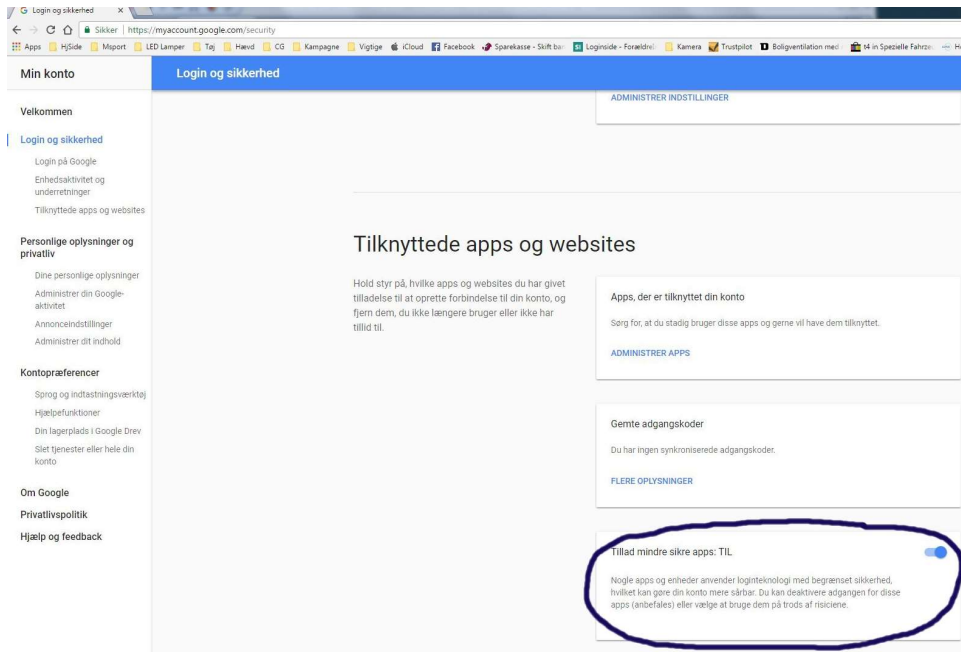
Lav følgende i opsætningen under ”Program opsætning/Current project settings” og download.

Skovhuset147@gmail.com skrives kun det før @ i ”Brugernavn server SMTP”



Download til kontrolleren.

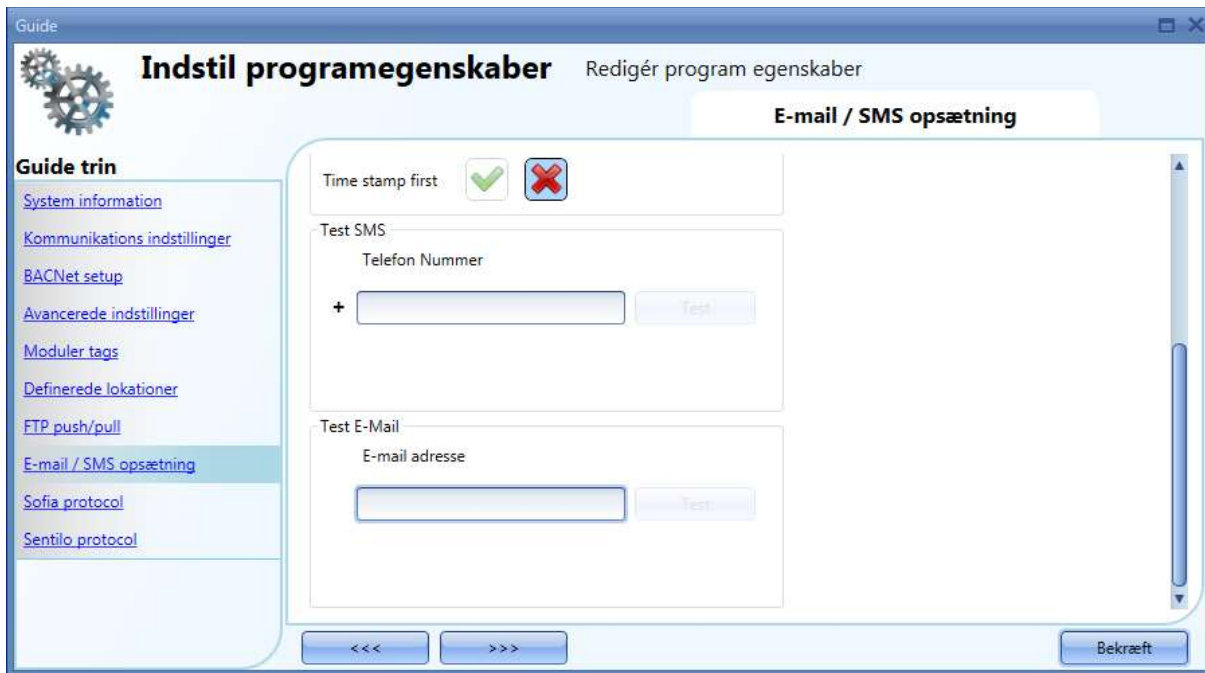
I google gmail konto setup skal "Tillad mindre sikre apps" være slået TIL
Under login /sikkerhed.



The screenshot shows the Google Account Security settings page. The main heading is "Tilknyttede apps og websites". Below this heading, there are three sections: "Apps, der er tilknyttet din konto", "Gemte adgangskoder", and "Tillad mindre sikre apps. TIL". The "Tillad mindre sikre apps. TIL" section is circled in blue. The text in this section reads: "Nogle apps og enheder anvender loginteknologi med begrænset sikkerhed, hvilket kan gøre din konto mere sårbar. Du kan deaktivere adgangen for disse apps (anbefales) eller vælge at bruge dem på trods af risiciene." The toggle switch for "Tillad mindre sikre apps" is currently turned on (blue).

Gå online på kontrolleren.

Indtast modtager e-mail og test om der modtages en mail.



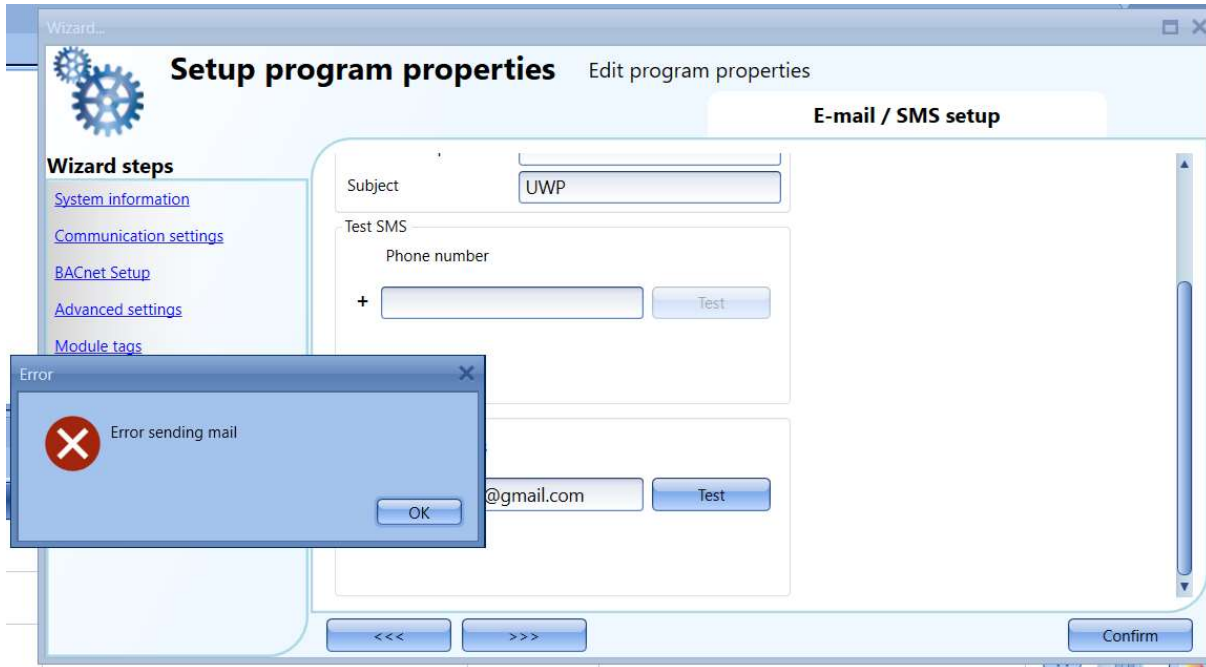
The screenshot shows a software configuration window titled "Indstil programegenskaber" (Configure program properties) with a sub-tab "E-mail / SMS opsætning" (E-mail / SMS setup). The window has a sidebar on the left with a "Guide trin" (Guide steps) menu containing links for "System information", "Kommunikations indstillinger" (Communication settings), "BACNet setup", "Avancerede indstillinger" (Advanced settings), "Moduler tags" (Module tags), "Definerede lokationer" (Defined locations), "FTP push/pull", "E-mail / SMS opsætning" (selected), "Sofia protocol", and "Sentilo protocol".

The main configuration area includes:

- "Time stamp first" with a green checkmark icon and a red X icon.
- "Test SMS" section with a "Telefon Nummer" (Phone number) field, a "+" sign, and a "Test" button.
- "Test E-Mail" section with an "E-mail adresse" (E-mail address) field and a "Test" button.

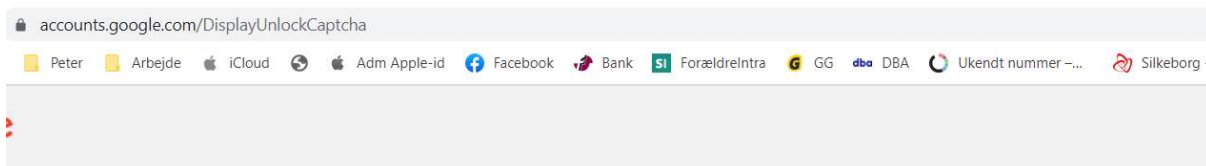
At the bottom of the window, there are navigation buttons: "<<<", ">>>", and "Bekræft" (Confirm).

Dukker denne fejl op



Skal du logge ind i den aktuelle gmail konto, i en browser på computeren
Kopiere dette link ind i adresse feltet i browseren øverst.

<https://www.google.com/accounts/DisplayUnlockCaptcha>



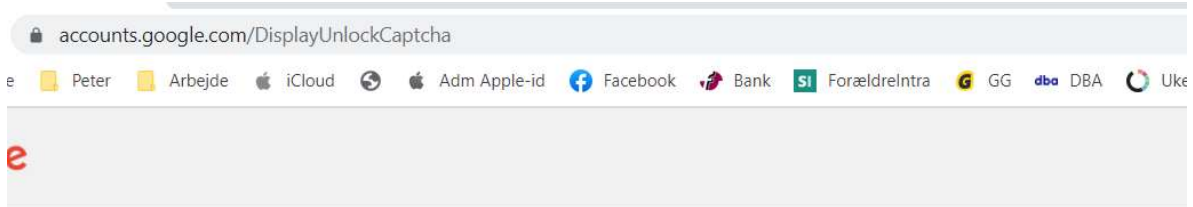
Giv adgang til din Google-konto

Som en sikkerhedsforanstaltning kræver Google muligvis, at du udfører dette ekstra trin, når du logger ind på en ny enhed eller applikation.

Hvis du vil give adgang, skal du klikke på knappen Fortsæt nedenfor.

[Fortsæt](#)

Klik på fortsæt.



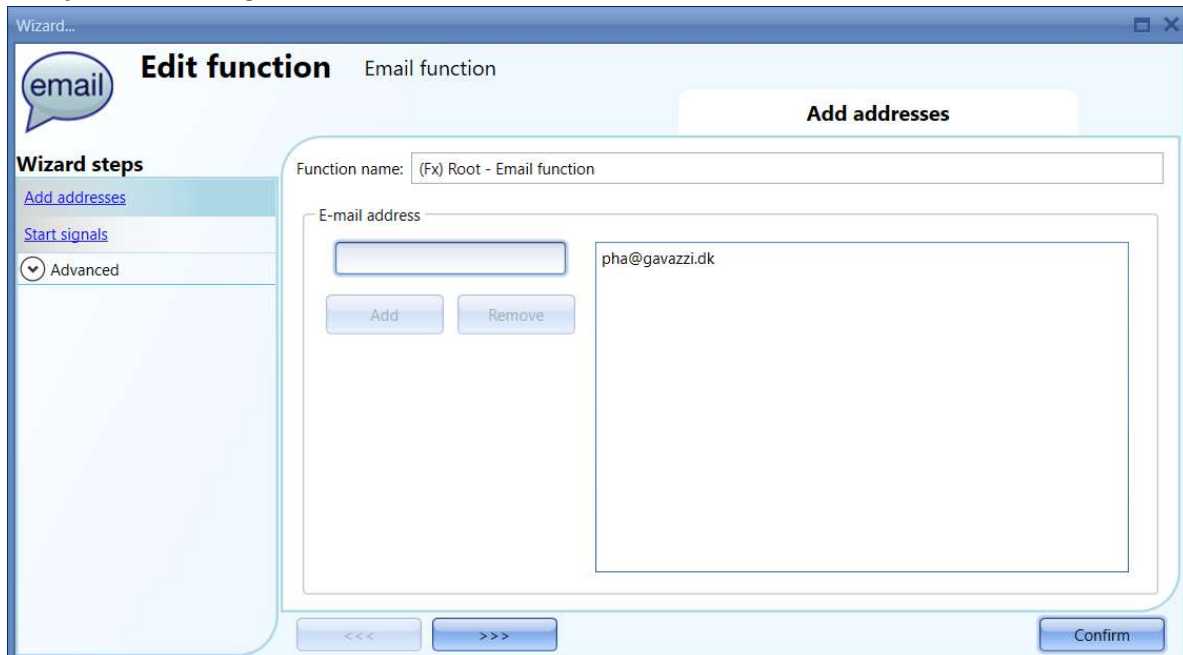
Kontoadgang er aktiveret

Prøv at logge ind på din Google-konto igen fra din nye enhed eller applikation.

Lav en test afsendelse igen, og denne gang skulle e-mailen gerne modtages.

Indsæt e-mail funktionen i programmet.

Tilføj e-mail modtagere.



Indsæt betingelser til aktivering af afsendelse, og vælg e-mail der skal sendes til.

