

Webserver og Fjern Programmering SXWEB:

I SxTOOL Manualen beskrives hvilke porte i ens Routeren man skal åbne for at få adgang til Webserveren samt Kontrolleren med SxTOOL for at overvåge, og programmere via Internettet. Der skal åbnes op for følgende porte.

Port number	Protocol	Description	Purpose
80/443	TCP	HTTP/HTTPS	Access to the internal web-server
10000	TCP	Sx Tool	Connection from Sx Tool to Sx2WEB controller
10001	TCP	Sx Tool	Connection from Sx Tool to Sx2WEB controller
10002	TCP	Sx Tool	Connection from Sx Tool to Sx2WEB controller
48007	UDP	Discovery	Broadcast protocol to discover the Sx2WEB on the LAN
52325	TCP	SSH	Remote service (reserved to support personnel) and firmware update procedure

These ports are used by the Sx Tool to search for the Sx2WEB controllers in the network and for communication. If a firewall blocks these ports, the Sx Tool will not be able to find the controllers in the network or to use the Live Signals.

Det efterfølgende viser et eksempel på hvorledes det gøres i en tilfældig Linksys router som inspiration, vel vidende at det vil se anderledes ud i andre routere.

Herunder ses hvor i Routeren "Port Forwardingen" indtastes..

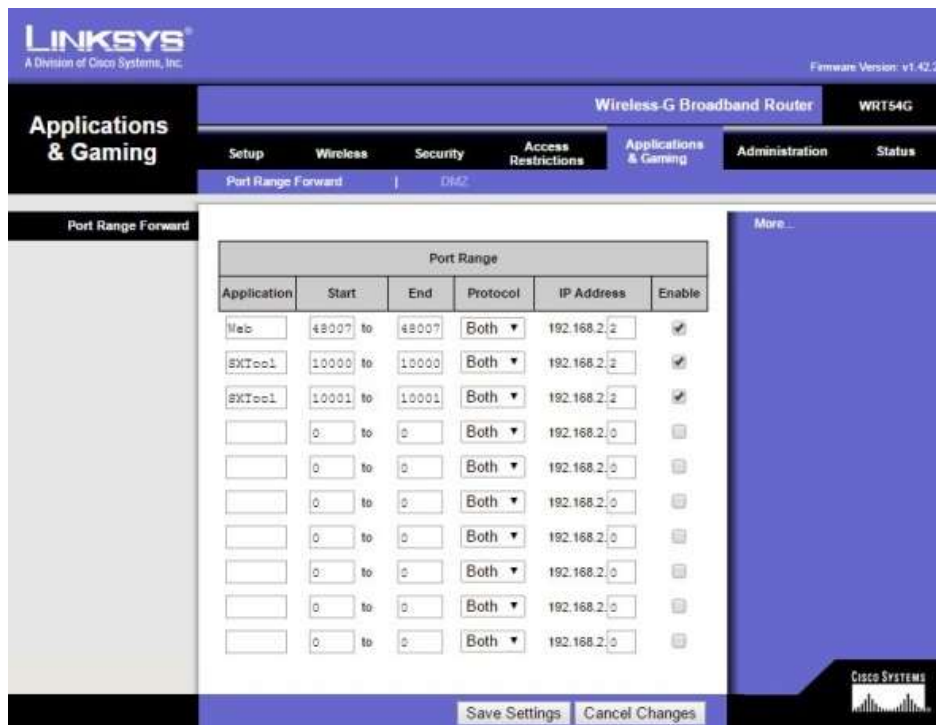
Portene forwardes til SXWeb kontrollere IP adresse, i dette tilfælde 192.168.2.2

Husk at sætte flueben i "Enable" ude til højre.

Hvis Man i Routeren ikke kan vælge "Both" i protocol... skal port forwardingen laves dobbelt... altså både en for TCP og en for UDP.

Har man i installation i forvejen brugt port 80... eks til web cams osv.... Kan man lave en port forwarding der går fra 79 til 80.. og når man så skriver ip på webserveren skrive således.

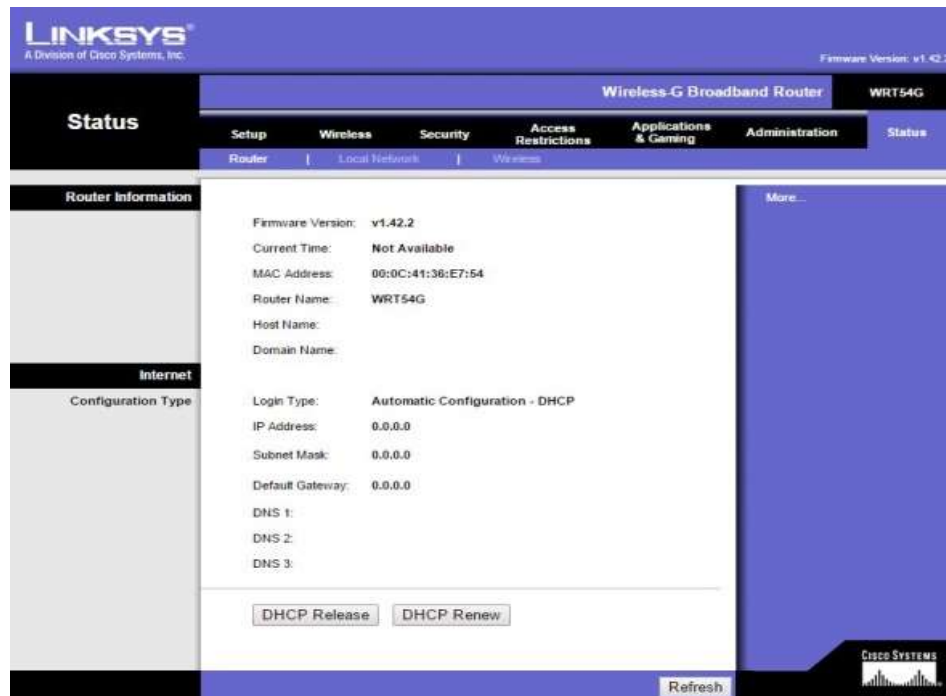
XX.XX.XX.XX:79



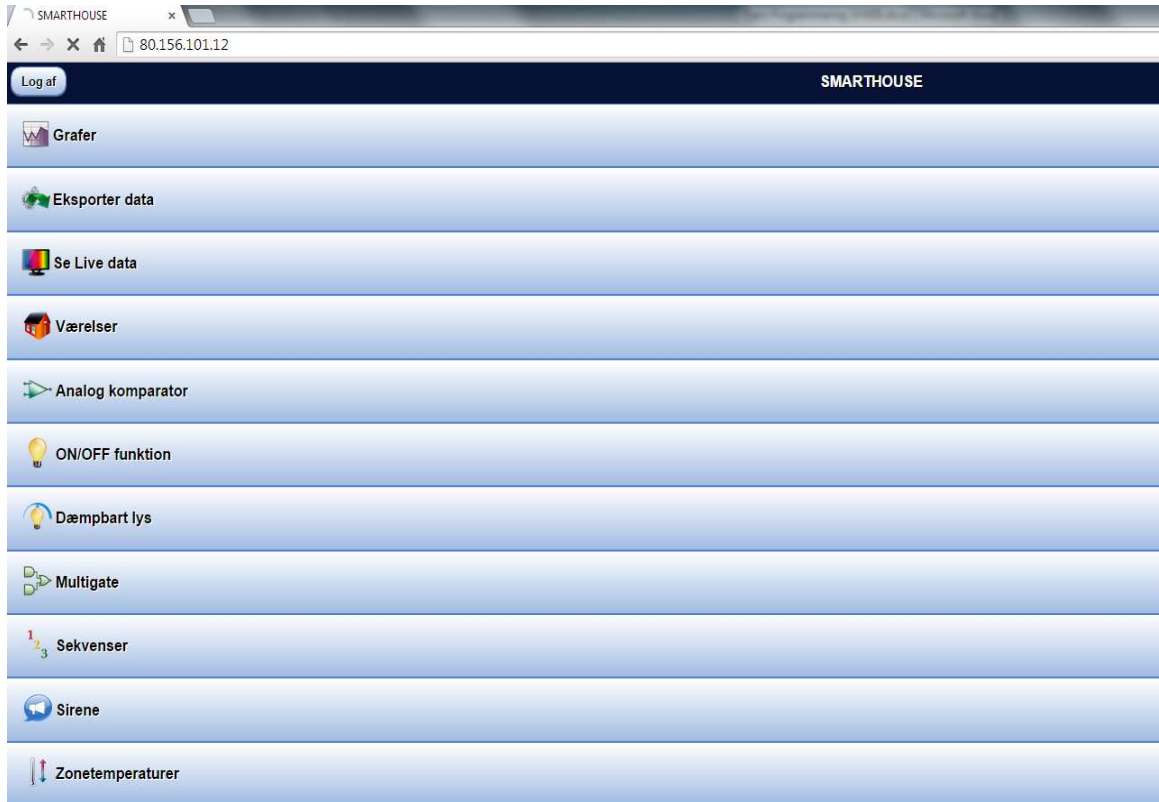
The screenshot shows the Linksys WRT54G router's web interface. The main menu includes "Applications & Gaming", "Setup", "Wireless", "Security", "Access Restrictions", "Applications & Gaming", "Administration", and "Status". The "Applications & Gaming" section is active, and the "Port Range Forward" tab is selected. The "Port Range Forward" page displays a table with the following columns: Application, Start, End, Protocol, IP Address, and Enable. The table contains three rows of port forwarding rules, all pointing to the IP address 192.168.2.2. The first row is for "Web" (ports 48007 to 48007), the second for "SXTool" (ports 10000 to 10000), and the third for "SXTool" (ports 10001 to 10001). All three rows have the "Enable" checkbox checked. Below the table are "Save Settings" and "Cancel Changes" buttons.

Application	Start	End	Protocol	IP Address	Enable
Web	48007	to 48007	Both	192.168.2.2	<input checked="" type="checkbox"/>
SXTool	10000	to 10000	Both	192.168.2.2	<input checked="" type="checkbox"/>
SXTool	10001	to 10001	Both	192.168.2.2	<input checked="" type="checkbox"/>
	0	to 0	Both	192.168.2.0	<input type="checkbox"/>
	0	to 0	Both	192.168.2.0	<input type="checkbox"/>
	0	to 0	Both	192.168.2.0	<input type="checkbox"/>
	0	to 0	Both	192.168.2.0	<input type="checkbox"/>
	0	to 0	Both	192.168.2.0	<input type="checkbox"/>
	0	to 0	Both	192.168.2.0	<input type="checkbox"/>
	0	to 0	Both	192.168.2.0	<input type="checkbox"/>
	0	to 0	Both	192.168.2.0	<input type="checkbox"/>

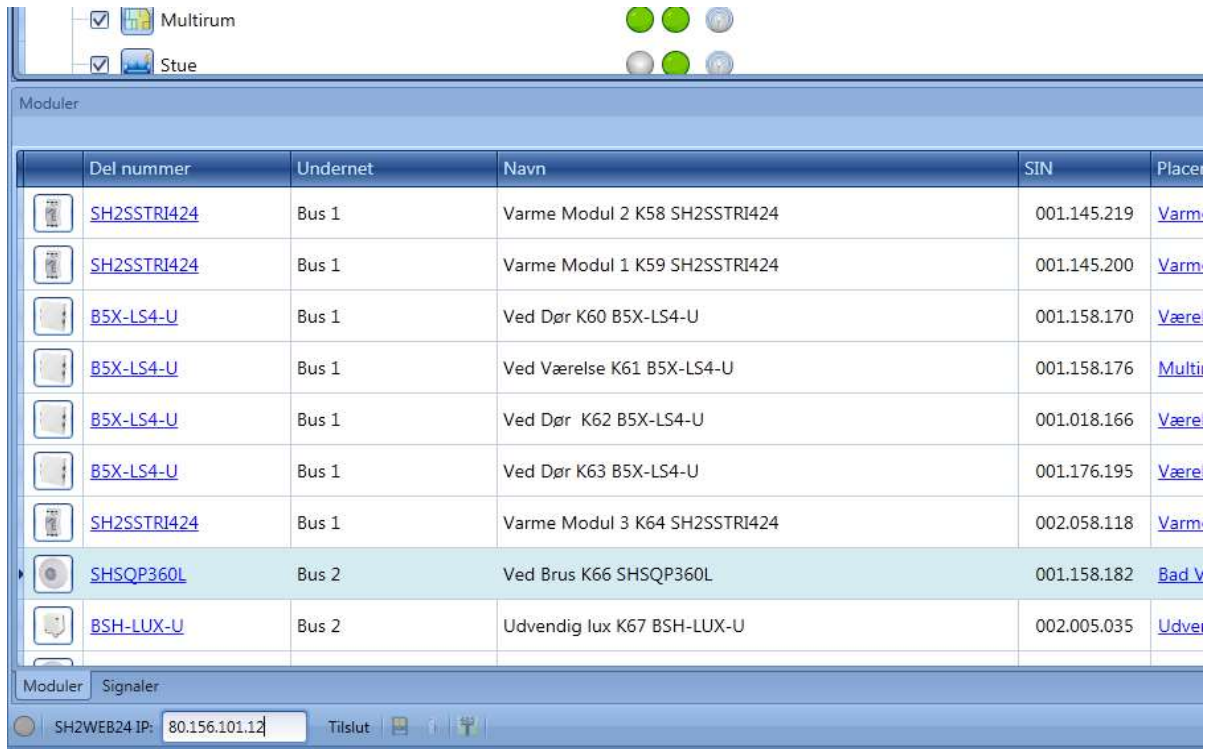
Routerens IP adresse på internettet (Set udefra) ses på denne router under ”Status”.



Denne IP adresse kan nu bruges i browseren når man står på månen og vil have tjekke op på sin installation. ☺ (Måske med : 79 bagefter)



Eller i bunden af Programmerings softwaren, hvorefter der vælges ”tilslut”.



The screenshot shows the 'Moduler' (Modules) section of the software. It contains a table with the following data:

Del nummer	Undernet	Navn	SIN	Plac
SH2SSTRI424	Bus 1	Varme Modul 2 K58 SH2SSTRI424	001.145.219	Varm
SH2SSTRI424	Bus 1	Varme Modul 1 K59 SH2SSTRI424	001.145.200	Varm
B5X-LS4-U	Bus 1	Ved Dør K60 B5X-LS4-U	001.158.170	Være
B5X-LS4-U	Bus 1	Ved Værelse K61 B5X-LS4-U	001.158.176	Multi
B5X-LS4-U	Bus 1	Ved Dør K62 B5X-LS4-U	001.018.166	Være
B5X-LS4-U	Bus 1	Ved Dør K63 B5X-LS4-U	001.176.195	Være
SH2SSTRI424	Bus 1	Varme Modul 3 K64 SH2SSTRI424	002.058.118	Varm
SHSQP360L	Bus 2	Ved Brus K66 SHSQP360L	001.158.182	Bad V
B5H-LUX-U	Bus 2	Udvendig lux K67 B5H-LUX-U	002.005.035	Udvei

At the bottom of the interface, there is a status bar with the following information:

- Moduler Signaler
- SH2WEB24 IP: 80.156.101.12
- Tilslut

Vær opmærksom på at Routerens IP adresse engang imellem kan ændre sig fra udbyderen. Dette kan undgås ved at købe en fast IP-adresse fra udbyderen.